



LA Garderie et le Foyer réunis autour d'un jardin

IMPLANTATION

Afin de clarifier l'identification des usages et de faciliter les accès à la parcelle «Sainte-Famille», une répartition du programme dans deux bâtiments distincts est proposée : la garderie prend place dans un bâtiment longitudinal le long de l'avenue du 14 avril et le foyer dans un bâtiment compact au cœur de la parcelle. Ces deux morphologies s'inspirent de deux caractéristiques historiques du tissu urbain de Renens : des fronts de rue identifiables dans le centre et des plots indépendants dans les zones intermédiaires.

L'implantation en front de rue du bâtiment de la garderie souligne le caractère public de ce programme tout en assumant l'urbanité en devenir le long de l'Avenue du 14 Avril dont la genèse est encore récente. Cette implantation permet un accès direct depuis la rue et offre un préau arborisé protégé des nuisances de cette route très fréquentée. Le gabarit bas du bâtiment reprend les gabarits des villas voisines. Son caractère ouvert sur jardin en fait un lieu accueillant et épanouissant pour les enfants en bas âge.

Le bâtiment du foyer se réfère quant à lui à la morphologie singulière des plots de Renens : un volume massif et rayonnant avec une toiture mansardée, disposé au centre de la parcelle. Ceci lui confère un caractère plus privatif, protecteur et intime propice à l'intégration du foyer dans le quartier.

Ces implantations permettent de maximiser l'usage du sol et offrent des espaces extérieurs généreux et à la géométrie contrôlée.

La parcelle existante est subdivisée en deux parcelles distinctes, appliquant ainsi les règlements en adéquation avec leurs nouveaux statuts et les enjeux urbains.

ESPACES EXTÉRIEURS

Les nouveaux espaces extérieurs proposés distinguent les usages tout en gardant certaines synergies propres à l'institution :

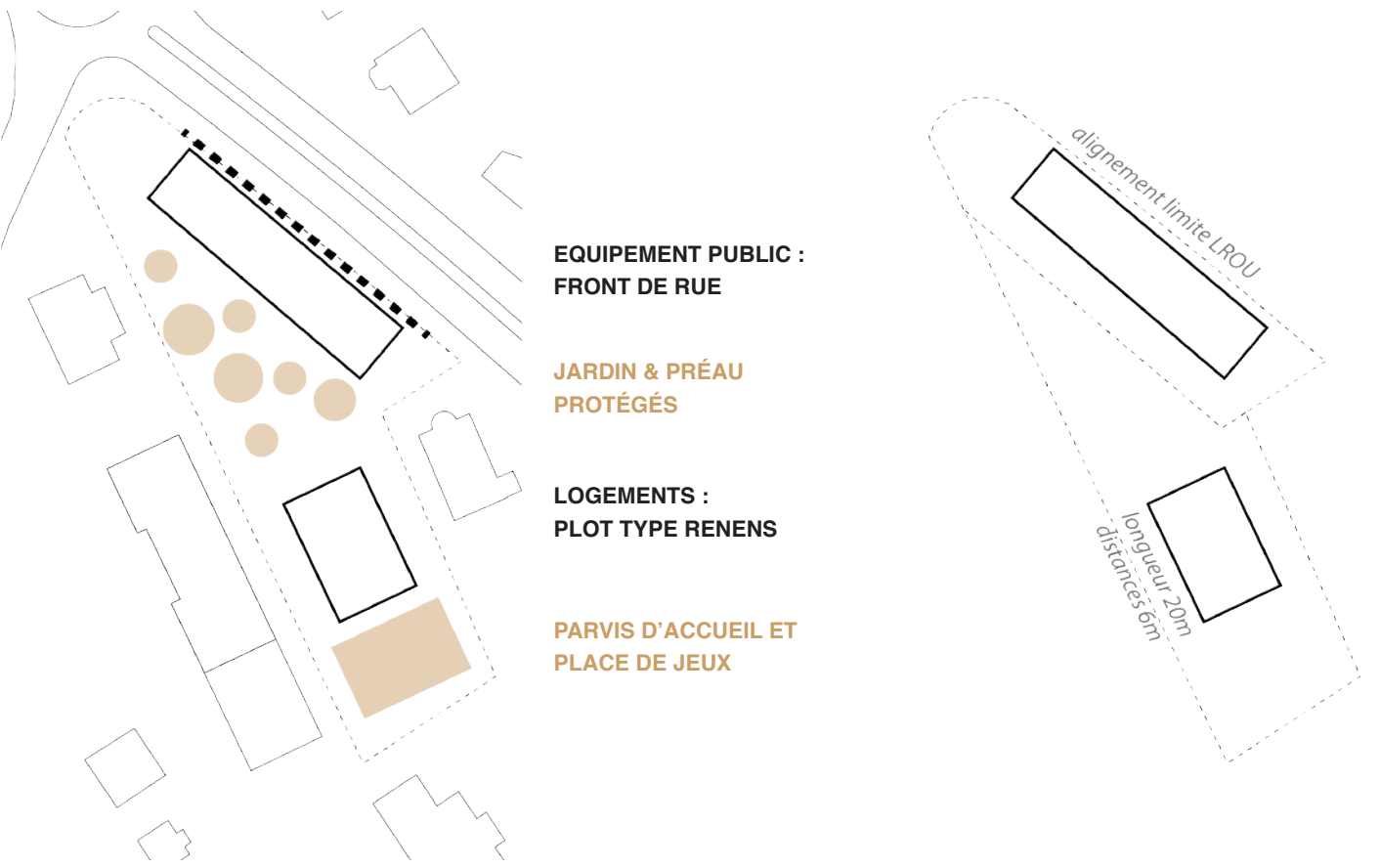
- Au Sud, en lien avec les bâtiments communaux, un parvis minéral sert d'accès principal au foyer et au parking sous-terrain. Cet espace d'accueil pour les enfants et leurs familles sert aussi de place de jeux et de lieu de réunion pour l'ensemble de l'institution.
- Au centre de la parcelle, l'espace tenu entre les deux entités joue le rôle de préau extérieur pour la garderie durant ses heures d'ouverture et d'éventuelle extension de place de jeux pour le foyer en soirée et week-end. Sa situation en pleine-terre permet d'accueillir une végétation généreuse tout en offrant des surfaces différenciées adaptées aux usages demandés.
- Au nord, un jardin pour l'appartement des bonnes sœurs est proposé afin de compléter les aménagements du site.



RENENS-Centre : Programmes publics en fronts de rue
Vue 1919



RENENS-Périphérie : Plots de logement indépendants
Vue 1919

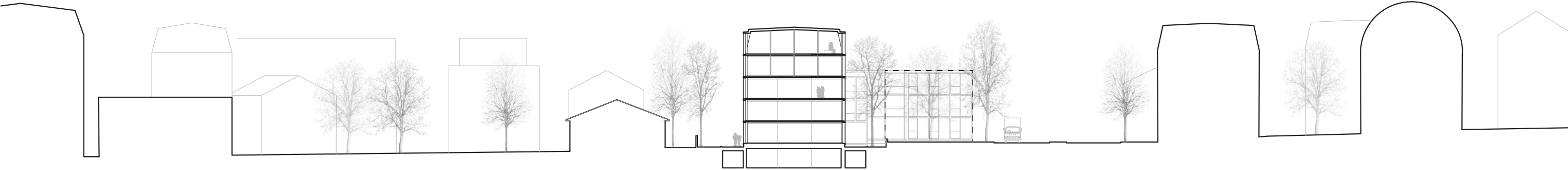


IMPLANTATION Enjeux urbains

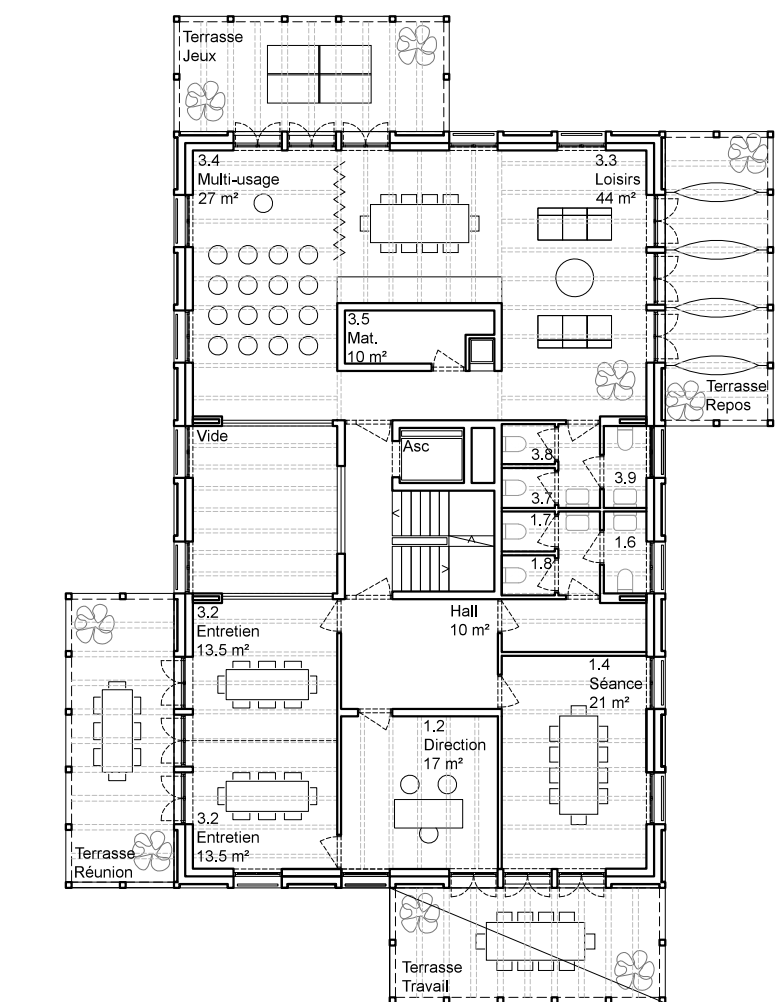
DIVISION PARCELLAIRE Règlements



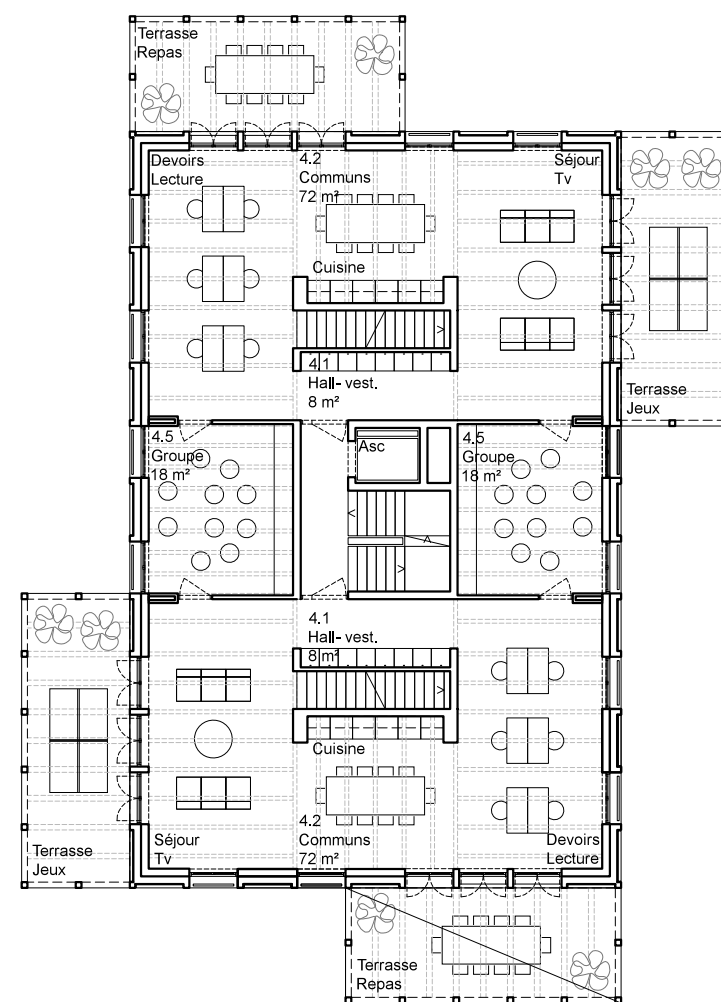
PLAN DE SITUATION ÉCHELLE 1:500



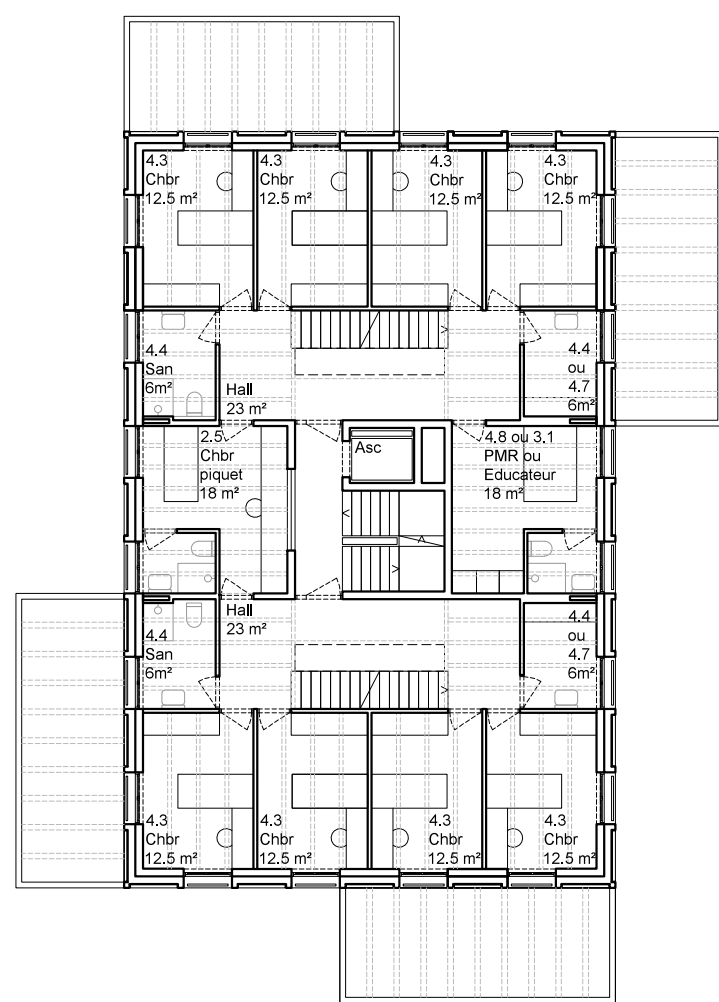
COUPE TRANSVERSALE ÉCHELLE 1:500



PLAN DU NIVEAU 1 ÉCHELLE 1:200



PLAN DU NIVEAU 2 ÉCHELLE 1:200



PLAN DES NIVEAUX 3 ET 4 ÉCHELLE 1:200

LA GARDERIE

La garderie est organisée sur 3 niveaux hors sol, avec des circulations fluides qui s'alternent entre rue et préau autour d'une distribution verticale centrale.

Les locaux dédiés aux enfants prennent place dans la partie sud du bâtiment et sont orientés sur le jardin. Ils bénéficient ainsi d'un accès direct au préau ou d'une généreuse terrasse.

Les salles communes, les parties administratives et l'appartement des bonnes sœurs sont quant à eux disposés dans la partie nord avec une circulation ouverte sur le jardin.

Deux cages d'escaliers en pignon offrent des accès indépendants au préau et à l'appartement des bonnes sœurs.

LE FOYER

Le foyer est organisé sur 5 niveaux hors sol autour d'une distribution centrale compacte et fonctionnelle. Une gradation du degré de privacité est mise en place sur les différents niveaux :

- Les parties communes et administratives sont disposées dans les deux premiers niveaux afin d'accueillir les familles et de favoriser les échanges entre la cuisine et les espaces collectifs.

- Les unités de vie s'organisent sur les 3 derniers niveaux, avec les chambres aux deux derniers étages reliées par des escaliers internes aux espaces de vie.

Cette répartition permet de gérer à la fois l'intimité souhaitée pour les espaces de nuit, les différents degrés de collectivité recherchés ainsi que le contrôle visuel nécessaire depuis les locaux des éducateurs.

Des terrasses sont disposées de manière rayonnante autour du volume, offrant ainsi différents espaces appropriables selon les saisons et des orientations variées.

SYSTÈME CONSTRUCTIF

Le système constructif proposé est commun aux deux entités tout en permettant des variations de degré d'ouverture adaptées aux besoins de confidentialité des différents programmes. Il s'articule autour des éléments suivants :

- Une enveloppe porteuse composée d'éléments préfabriqués en béton. Elle joue un rôle protecteur pour les enfants et dialogue avec les bâtiments avoisinants à fort caractère minéral. La grille structurelle exprimée en façade réinterprète les modénatures des façades historiques de Renens. Elle permet aussi d'intégrer les ouvertures en toiture pour le foyer.

- Un noyau en béton pour le foyer et des lames longitudinales porteuses pour la garderie.

- Des dalles mixtes bois / béton avec des poutres apparentes, offrant une flexibilité pour la disposition des locaux.

- Des menuiseries en bois qui dialoguent avec la grille minérale pour trouver un équilibre entre l'urbanité et la domesticité recherchées.

- Des prolongements extérieurs, terrasses généreuses qui reprennent la grille de la façade, offrant ainsi un filtre pour en faciliter les usages.

Toiture - ép.50 cm
parement béton préfabriqué 8 cm
sous-couverture / étanchéité 2 cm
dalle béton 18 cm
isolation thermique 20 cm
pare-vapeur
revêtement intérieur 2 cm

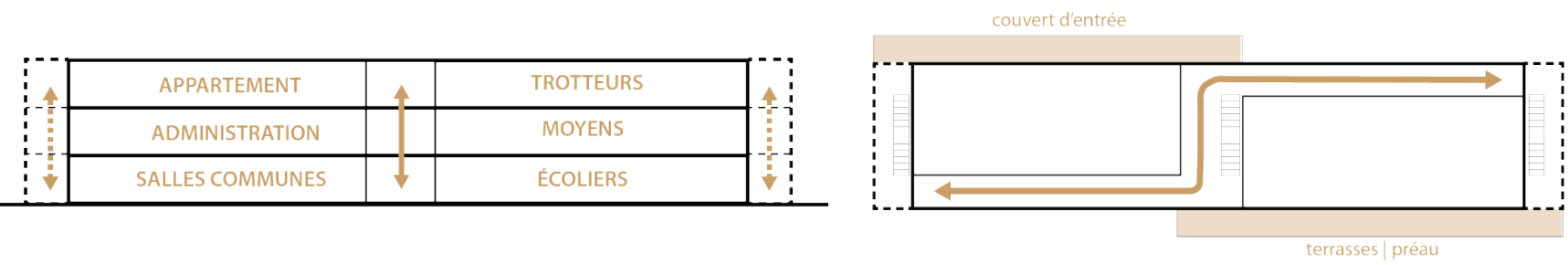
Terrasses - ép.15 cm
solivage bois 12 cm
lames plancher 3 cm

Façade vitrée
vitrage triple
menuiserie bois
stores toiles verticales avec caisson
garde-corps en treillis inox

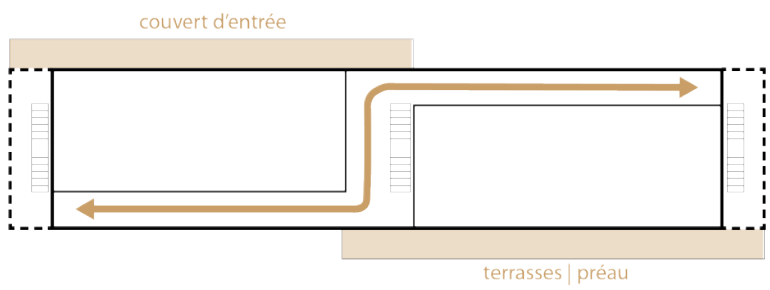
Façade pleine - ép.50 cm
 éléments préfabriqués :
 parement 8 cm
 sous-structure 2 cm
 mur béton 18 cm
 isolation intérieure, 20 cm
 pare-vapeur
 revêtement intérieur 2cm

Sol intérieur - ép.35 cm
revêtement de sol 2 cm
chape 9 cm
isolation phonique 2x2 cm
poutres bois 20 cm

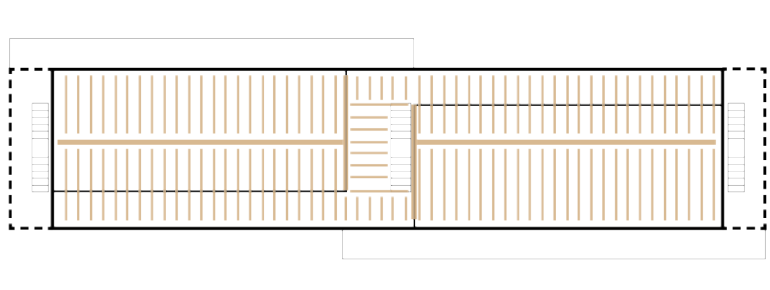
Radier - ép. 50cm
revêtement de sol 2 cm
chape 8 cm
isolation phonique 2 cm
isolation thermique 20 cm
radier béton 18 cm



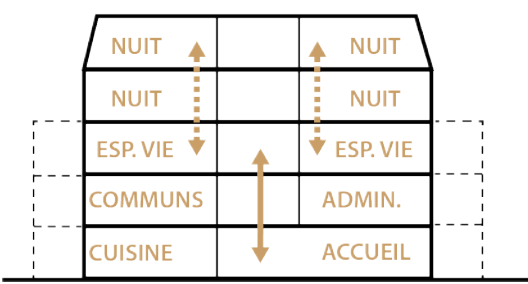
GARDERIE



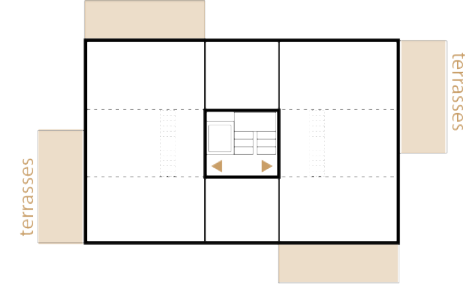
DISTRIBUTION



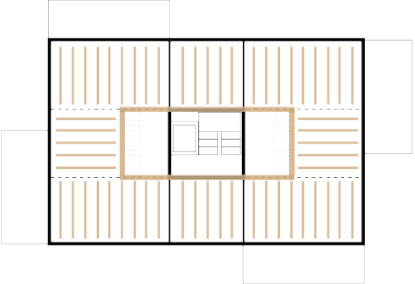
STRUCTURE



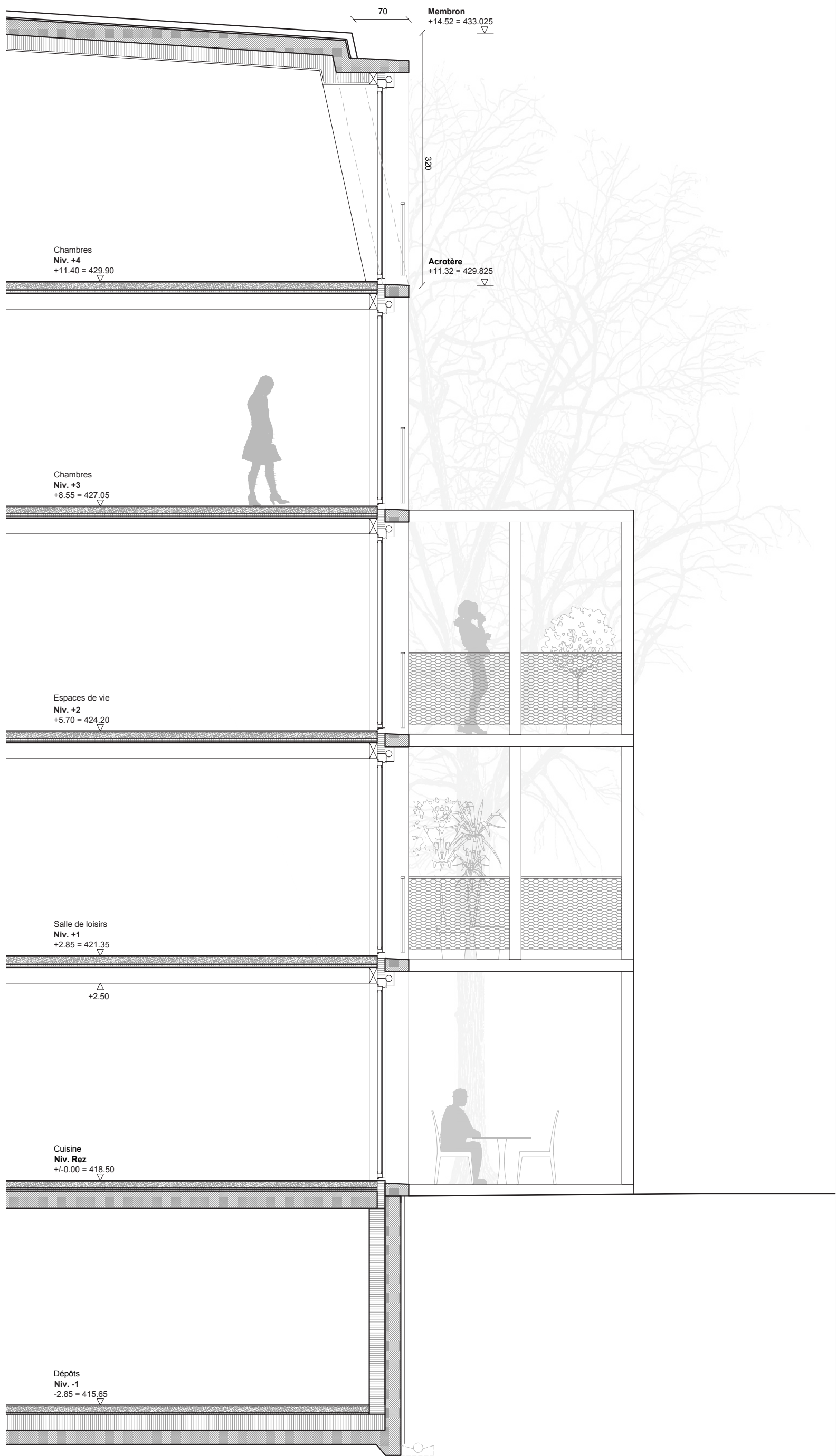
FOYER



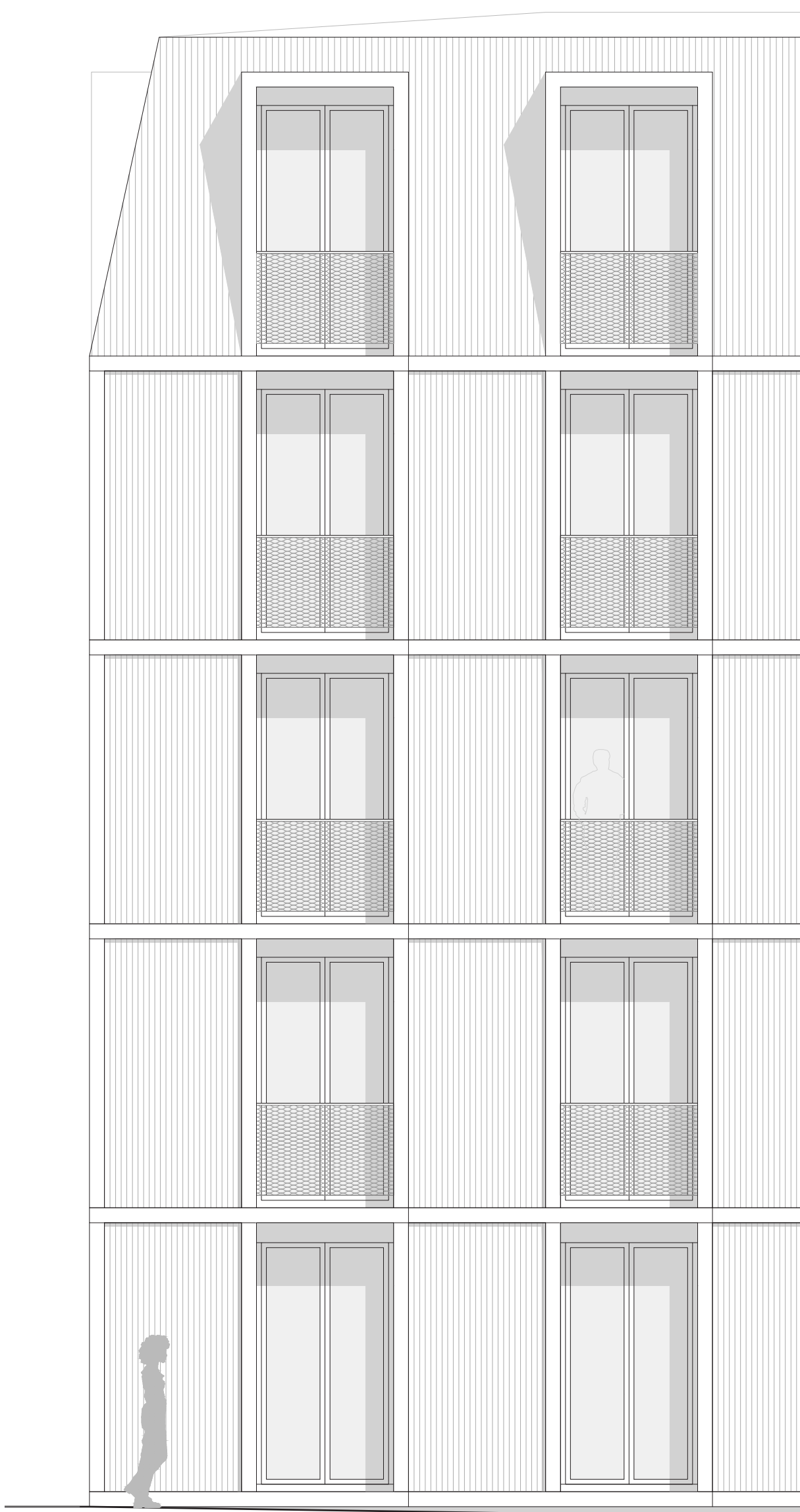
DISTRIBUTION



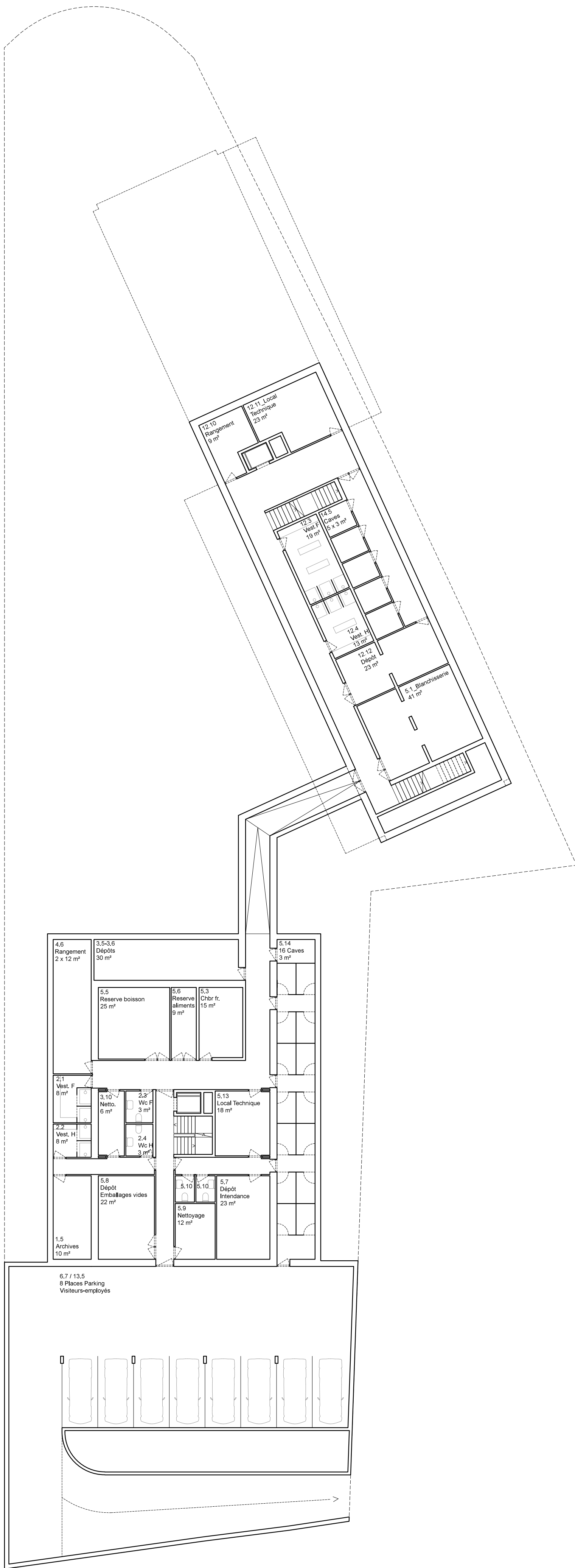
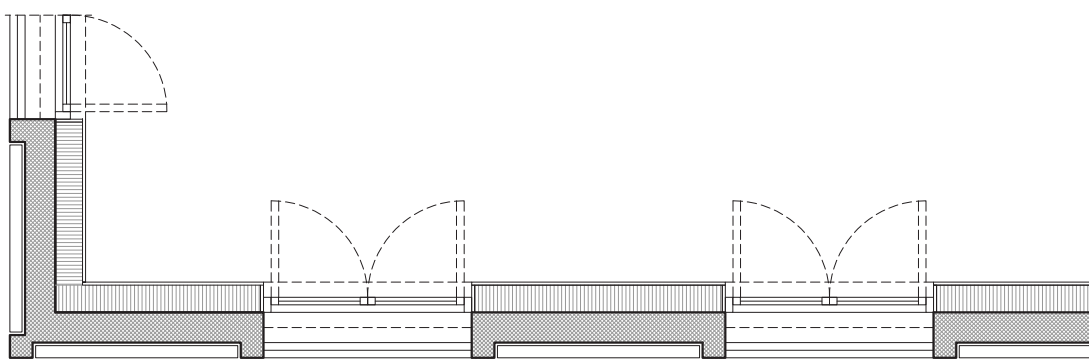
STRUCTURE



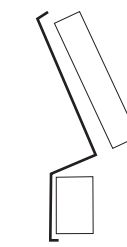
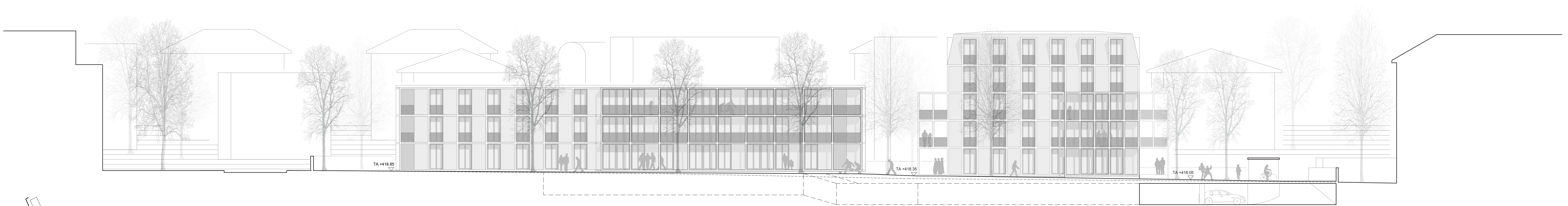
COUPE CONSTRUCTIVE ÉCHELLE 1:50



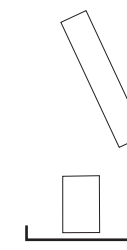
ELEVATION - PLAN ÉCHELLE 1:50



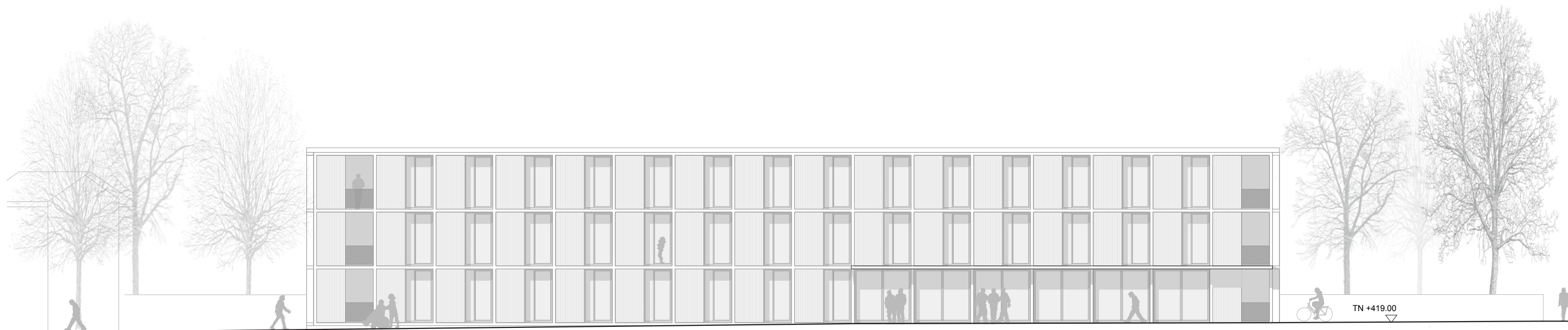
PLAN DU NIVEAU -1 ÉCHELLE 1:200



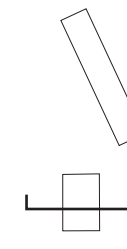
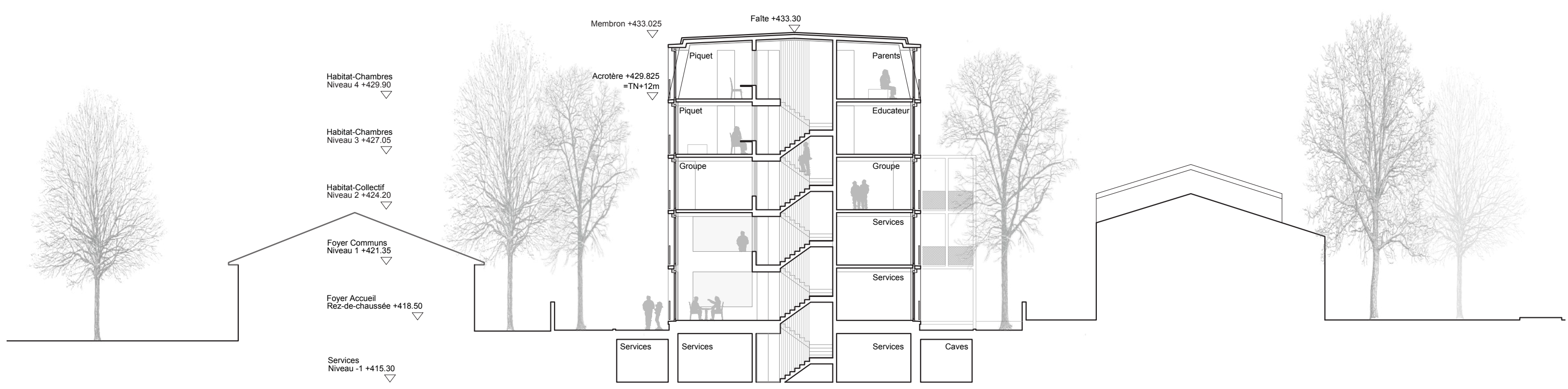
ELEVATION SUD-OUEST - GARDERIE & FOYER - ÉCHELLE 1:200



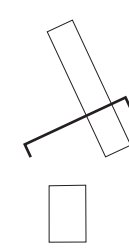
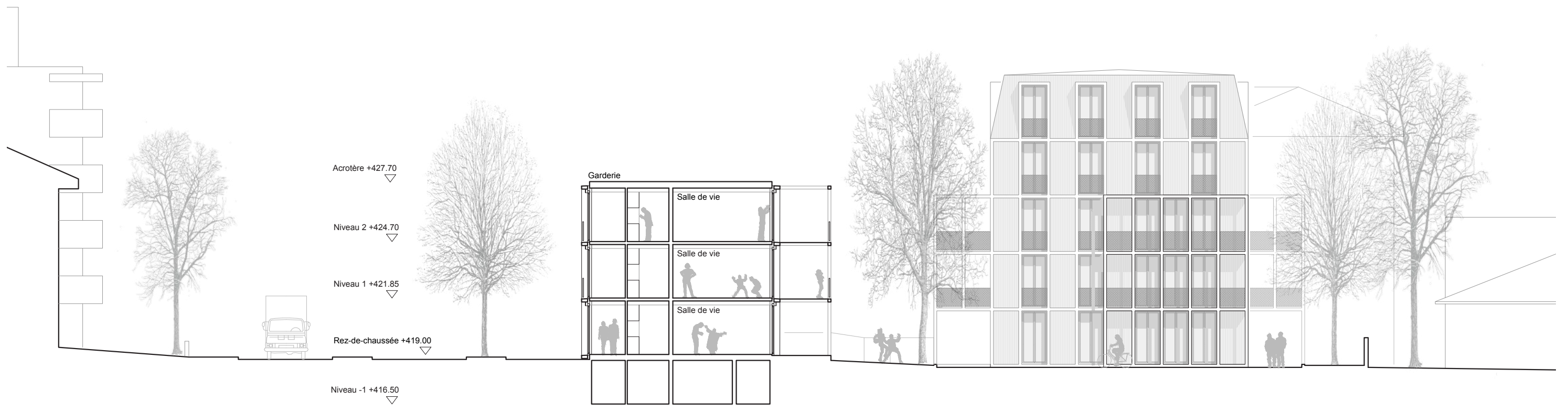
ELEVATION SUD-EST - ENTREE FOYER - ÉCHELLE 1:200



ELEVATION NORD-EST - ENTREE GARDERIE - ÉCHELLE 1:200



COUPE TRANSVERSALE - FOYER - ÉCHELLE 1:200



COUPE TRANSVERSALE - GARDERIE - ÉCHELLE 1:200